

**Открытое акционерное общество
«Минский механический завод имени С.И. Вавилова-
управляющая компания холдинга «БелОМО»**

ОКП РБ 29.32.30.250

МКС 43.040.40

Головка соединительная

ПАСПОРТ

8492.35.21.113-20ПС



4810657020742

Инв. № подл.	Подп. и дата	Взам. инв. №	Инв. № дубл.	Подп. и дата

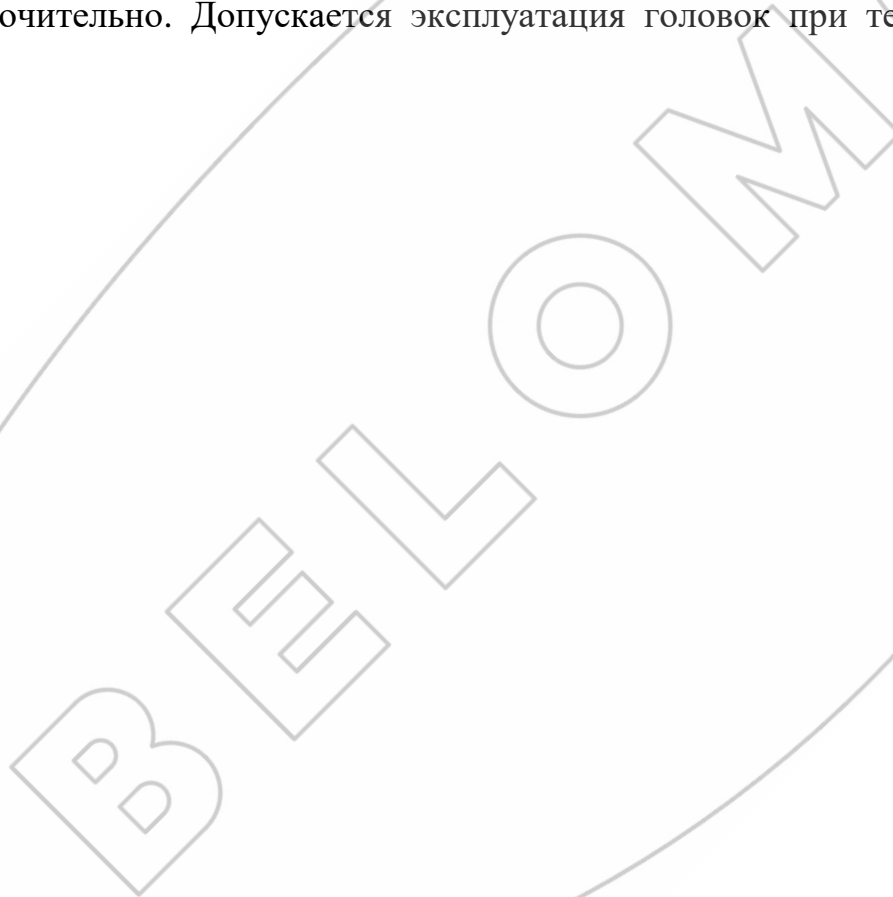
Справ. №	Перв. прим.
	8492.35.21.113

1 Назначение

1.1 Головка соединительная (далее головка) выполнена в соответствии с ТУ РБ 100185185.061-2001. Выпускается с защитной крышкой красного цвета и предназначена для соединения питающей магистрали двухпроводных пневматических систем привода тормозов прицепа и тягача.

1.2 Головка содержит встроенный фильтрующий элемент.

1.3 Климатическое исполнение головок - У, категория размещения – I по ГОСТ 15150 - 69, но для эксплуатации при температуре от минус 45 °С до плюс 70 °С включительно. Допускается эксплуатация головок при температуре минус 50 °С.



					8492.35.21.113-20ПС						
Изм.	Лист	№ докум.	Подп.	Дата	Головка соединительная Паспорт			Лит.	Лист	Листов	
Разраб.									2	14	
Пров.								АШ			
Н. контр											
Утв.											
Инв.№ подл		Подп. и дата		Взам. инв. №		Инв. № дубл.		Подп. и дата			

2 Технические характеристики

2.1 Основные технические характеристики головки приведены в таблице 1.

Таблица 1

Наименование параметра или размера	Значение параметра или размера
Рабочее давление, МПа	0,8
Рабочие значения температур при эксплуатации, °С	от минус 45 до плюс 70 включительно*
Размер присоединительной резьбы, мм	M16x1,5-6H
Масса головки, не более, кг	0,37
*Допускается эксплуатация головок при температуре минус 50 °С.	

2.2 Габаритные и присоединительные размеры головки указаны на рисунке 1.

2.3 Сведения о содержании цветных металлов приведены в таблице 2.

Таблица 2

Марка сплава	Масса, кг
Сплав АК12М2 ТИ АШ.25210.00440	0,165

2.4 Срок службы – не менее 5 лет.

					8492.35.21.113-20ПС	Лист
						3
Изм.	Лист	№ докум.	Подп.	Дата		
Инв. № подл.		Подп. и дата		Взам. инв. №	Инв. № дубл.	Подп. и дата

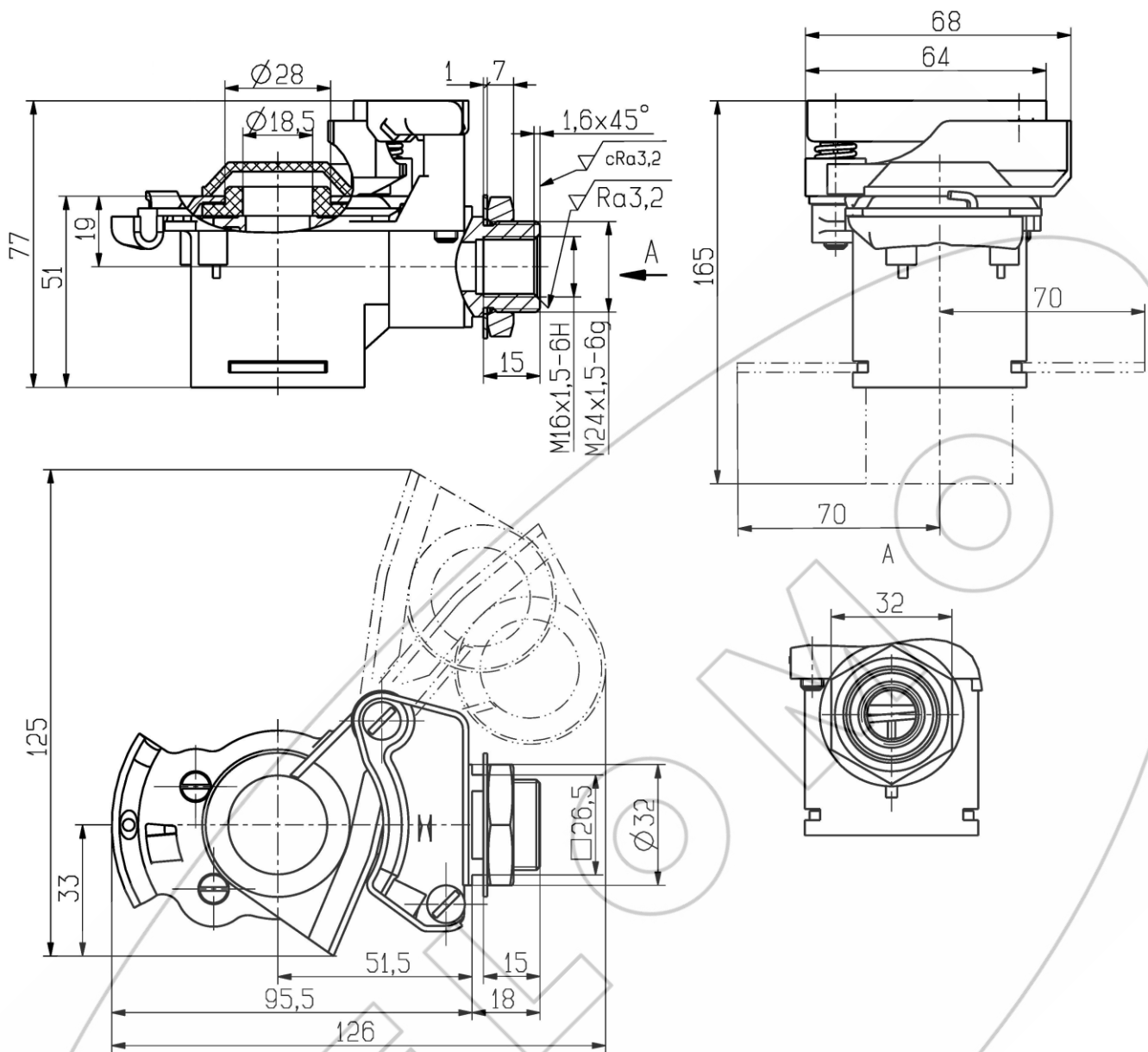


Рисунок 1 – Габаритные и присоединительные размеры головки.

					Лист	
					4	
Изм.	Лист	№ докум.	Подп.	Дата	8492.35.21.113-20ПС	
Инв. № подл.		Подп. и дата		Взам. инв. №		Инв. № дубл.
						Подп. и дата

3 Комплектность

3.1 Комплектность приведена в таблице 3.

Таблица 3

Наименование	Количество
Головка соединительная	1 шт
Паспорт (с гарантийным талоном)	1 экз *
*При поставке партиями – в каждый транспортный ящик.	

4 Требования безопасности

4.1 Безопасность обслуживающего персонала при монтаже, испытаниях и эксплуатации головки должна соответствовать требованиям 2.1.2.9 приложения 6 ТР ТС 018/2011 и обеспечивается конструкцией изделия.

					8492.35.21.113-20ПС	Лист
						5
Изм.	Лист	№ докум.	Подп.	Дата		
Инв. № подл.		Подп. и дата		Взам. инв. №	Инв. № дубл.	Подп. и дата

5 Установка и описание работы

5.1 Установка головки должна осуществляться в соответствии с установочными чертежами на автотранспортное средство.

5.2 Момент затяжки резьбовых соединений при монтаже головки:

- резьба M16x1,5 – 31,4 Н·м, max;

- резьба M24x1,5 – 50 Н·м, max.

5.3 Соединение головок необходимо производить при отсутствии сжатого воздуха в соединяемых магистралях.

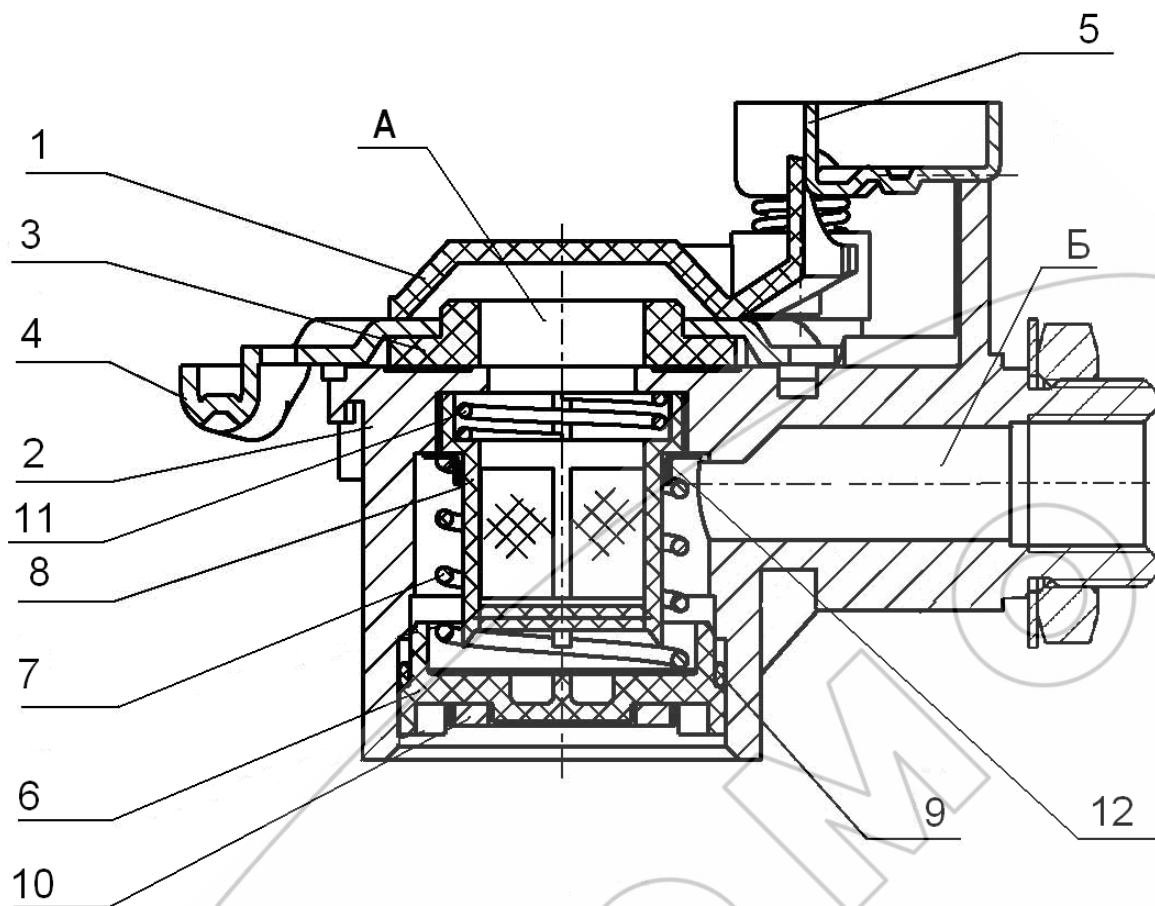
5.4 Для соединения головок необходимо отвести в сторону защитные крышки 1 (рисунок 2) обеих головок одинакового цвета (тягача и прицепа). Головки состыковать уплотнениями и поворачивать до тех пор, пока выступ одной головки не войдет в соответствующий паз другой, т.е. пока не соединится вставка с фиксатором. Герметизация стыка двух головок обеспечивается сжатием уплотнителя 3.

5.5 В случае засорения фильтрующего элемента 8 возникает перепад давления между полостями А и Б. В следствии чего пружина 7 сжимается и фильтрующий элемент 8 перемещается вниз, отрываясь от седла корпуса 2, и перепускает через образовавшийся зазор воздух в привод прицепа.

5.6 При разъединении тягача и прицепа соединительные головки поворачиваются в обратном направлении.

Разъединенную головку необходимо закрыть крышкой для защиты от попадания влаги и грязи.

					8492.35.21.113-20ПС	Лист
						6
Изм.	Лист	№ докум.	Подп.	Дата		
Инв. № подл.		Подп. и дата	Взам. инв. №	Инв. № дубл.	Подп. и дата	



1 – крышка; 2 – корпус; 3 – уплотнитель; 4 – крышка; 5 – направляющая; 6 – крышка; 7 – пружина; 8 – фильтрующий элемент; 9 – уплотнительное кольцо; 10 – шайба; 11 – пружина; 12 – тарелка пружины; А, Б - полость.

Рисунок 2 – Головка соединительная

					8492.35.21.113-20ПС	Лист
						7
Изм.	Лист	№ докум.	Подп.	Дата		
Инов. № подл.		Подп. и дата	Взам. инв. №	Инов. № дубл.		Подп. и дата

6 Возможные неисправности и способы их устранения

6.1 Возможные неисправности и способы их устранения представлены в таблице 4.

Таблица 4

Неисправность	Причина	Способ устранения
Соединение не герметично	Ослабло крепление крышки 4	Подтянуть винты
	Дефект уплотнителя 3	Заменить уплотнитель
Не происходит соединения головок	Дефект направляющей 5	Заменить направляющую
Утечка воздуха из под крышки 6	Дефект уплотнительного кольца 9	Заменить дефектное кольцо
Давление воздуха в пневматической системе прицепа не соответствует требуемому	Засорение фильтрующего элемента 8	Почистить фильтрующий элемент

					8492.35.21.113-20ПС	Лист
						8
Изм.	Лист	№ докум.	Подп.	Дата		
Инв. № подл.		Подп. и дата		Взам. инв. №	Инв. № дубл.	Подп. и дата

7 Транспортирование и хранение

7.1 Головки могут транспортироваться всеми видами транспорта в крытых транспортных средствах в соответствии с действующими правилами перевозок на данном виде транспорта.

7.2 Условие транспортирования головок:

- в части воздействия климатических факторов внешней среды по условиям хранения 5 (ОЖ 4) ГОСТ 15150-69;

- в части воздействия механических факторов – С ГОСТ 23170-78.

7.3 Головки должны храниться у изготовителя в транспортной таре или на стеллажах при условии хранения 1(Л), согласно ГОСТ 15150-69 не более 12 месяцев со дня изготовления.

7.4 Головки должны храниться у потребителя в транспортной таре на стеллажах при условии хранения 1(Л) согласно ГОСТ 15150-69 не более 6 месяцев со дня отгрузки потребителю.

					8492.35.21.113-20ПС	Лист
						9
Изм.	Лист	№ докум.	Подп.	Дата		
Инв. № подл.		Подп. и дата	Взам. инв. №	Инв. № дубл.		Подп. и дата

8 Указание по техническому обслуживанию и эксплуатации

8.1 Головка является ремонтпригодной и не нуждается в специальном техническом обслуживании. Ремонт головки производится на участках, предназначенных для ремонта узлов пневмосистем автотранспортного средства.

8.2 Эксплуатация головок должна осуществляться в соответствии с инструкциями по эксплуатации автотранспортного средства, на которые они устанавливаются.

8.3 Обслуживание соединительных головок с очисткой фильтрующего элемента производится каждые 2-3 месяца в зависимости от условий эксплуатации. Для снятия фильтрующего элемента необходимо нажать на крышку 6 и вытащить шайбу 10 из паза корпуса 2. Под действием пружин 7 и 11 удаляется крышка 6, после чего необходимо снять пружину 7 и тарелку пружины 12. Фильтрующий элемент 8 промыть, продуть сжатым воздухом и просушить. Установку фильтрующего элемента производить в обратной последовательности.



					8492.35.21.113-20ПС	Лист
						10
Изм.	Лист	№ докум.	Подп.	Дата		
Инв. № подл.		Подп. и дата		Взам. инв. №	Инв. № дубл.	Подп. и дата

9 Гарантии изготовителя

9.1 Изготовитель гарантирует соответствие головок требованиям ТУ РБ 100185185.061-2001 при соблюдении потребителем условий эксплуатации, хранения, транспортирования.

9.2 Гарантийный срок эксплуатации головки - 24 месяца, а для автомобилей специального назначения - _____ или _____ км пробега.

Гарантийный срок исчисляется со дня ввода в эксплуатацию, но не позднее шести месяцев со дня отгрузки потребителю.

9.3 Претензии по качеству предъявляются в соответствии с Постановлением Совета Министров Республики Беларусь № 952 от 27.06.2008г. «О гарантийном сроке эксплуатации сложной техники и оборудования»

По вопросам гарантии и ремонта обращаться по адресу:

220114

Республика Беларусь

г. Минск, ул. Макаенка, 23

ОАО «ММЗ имени С.И. Вавилова –

управляющая компания холдинга «БелОМО»

т.+375 (17) 272 42 31

									Лист
									11
Изм.	Лист	№ докум.	Подп.	Дата	8492.35.21.113-20ПС				
Инв. № подл.		Подп. и дата		Взам. инв. №		Инв. № дубл.		Подп. и дата	

10 Свидетельство о приемке

10.1 Головка соединительная 8492.35.21.113-20 соответствует требованиям ТУ РБ 100185185.061-2001 и признана годной для эксплуатации.

Количество изделий _____

Номер партии _____

Дата изготовления « ____ » _____ 20__

Начальник ОТК

МП _____

личная подпись

расшифровка подписи

год, месяц, число

Представитель заказчика (при необходимости)

МП _____

личная подпись

расшифровка подписи

год, месяц, число

					8492.35.21.113-20ПС	Лист
						12
Изм.	Лист	№ докум.	Подп.	Дата		
Инв. № подл.		Подп. и дата	Взам. инв. №	Инв. № дубл.		Подп. и дата

**ОАО «ММЗ имени С.И.Вавилова –
управляющая компания холдинга «БелОМО»
Республика Беларусь, 220114 г.Минск, ул. Макаёнка, 23,
ТЕЛ. +375 (17) 215 11 90, 263 97 75; ФАКС +375 (17) 272 31 63;**

ГАРАНТИЙНЫЙ ТАЛОН № 1

Головка соединительная 8492.35.21.113-20

(наименование, тип и марка изделия)

(число, месяц, год выпуска)

(заводской номер изделия)

Изделие полностью соответствует чертежам, характеристике
и требованиям технических нормативных правовых актов

8492.35.21.113

ТУ РБ 100185185.061-2001

(наименование документа)

Гарантируется исправность изделия в эксплуатации в течение

24 месяцев, а для автомобилей специального назначения –

или км пробега

(месяцев, дней, часов, километров пробега и т.д., а также другие гарантийные обязательства)

Начальник ОТК предприятия

(фамилия, имя, отчество)

(подпись)
М.П.

Представитель заказчика

(фамилия, имя, отчество)

(подпись)
М.П.

(дата получения изделия на складе изготовителя)

(должность, фамилия, имя, отчество)

(подпись)
М.П.

(дата продажи (поставки) изделия продавцом (поставщиком))

(должность, фамилия, имя, отчество)

(подпись)
М.П.

(дата продажи (поставки) изделия продавцом (поставщиком))

(должность, фамилия, имя, отчество)

(подпись)
М.П.

(дата ввода изделия в эксплуатацию)

(должность, фамилия, имя, отчество)

(подпись)
М.П.

					8492.35.21.113-20ПС	Лист
						13
Изм.	Лист	№ докум.	Подп.	Дата		
Инв. № подл.		Подп. и дата	Взам. инв. №	Инв. № дубл.		Подп. и дата

Лист регистрации изменений

Изм.	Номера листов (страниц)				Всего листов (страниц) в документе	Номер документа	Входящий номер сопроводительного документа и дата	Подпись	Дата
	изменённых	заменённых	новых	аннулированных					

					8492.35.21.113-20ПС	Лист
Изм.	Лист	№ докум.	Подп.	Дата		14
Инв. № подл.		Подп. и дата		Взам. инв. №		Инв. № дубл.